



SUISSE
RUGBY

— FSR —

SANTÉ DES JOUEURS

Les joueurs en premier

Introduction



Player Welfare
Putting players first

La santé et la sécurité des joueurs sont la priorité numéro un de World Rugby et de la Fédération Suisse de Rugby (FSR)



World Rugby est le moteur du "Player Welfare". Les protocoles, les lois et les programmes éducatifs de notre sport – centrés sur la recherche basée sur des preuves et soutenus par des experts indépendants – sont les moteurs du sport et aident des joueurs du monde entier.



Avec l'augmentation de la participation et des supporters et la croissance commerciale dans le monde entier et en Suisse, World Rugby et la Fédération Suisse de Rugby s'engagent à garantir que les meilleures pratiques et stratégies possibles soient mises en œuvre pour soutenir et protéger les joueurs à tous les niveaux du jeu.

Les valeurs du rugby

- Discipline
- Respect
- Intégrité
- Passion
- Solidarité

- Nous croyons que le rugby a un rôle à jouer pour garder les gens actifs, en bonne santé et engagés.
- Il est primordial que nous nous souvenions des autres avantages non physiques du rugby pour tous les âges, y compris l'augmentation de la confiance, de l'estime de soi et de l'autodiscipline, la formation du caractère, ainsi que les avantages physiques liés à la pratique d'exercices amusants en équipe.
- Nous pensons que les bénéfices pour le caractère et la santé de la pratique de ce sport dépassent de loin le risque de blessure.
- Grâce à notre collaboration avec World Rugby et avec les plus grands experts dans ce domaine, nous utilisons des recherches fondées sur des preuves pour mettre en œuvre les meilleures pratiques à tous les niveaux du jeu et nous produisons des documents de conseils techniques sur le bien-être afin que toutes les personnes impliquées puissent avoir les compétences nécessaires pour profiter du jeu en toute sécurité.

Avec l'aide de sa commission médicale d'experts et les recherches et recommandations de World Rugby, la FSR a élaboré un vaste ensemble de mesures et de recommandations centrées sur le bien-être des joueurs, qui seront mises à la disposition de ses clubs. Ces mesures sont déployées sur plusieurs saisons, dans les domaines suivants :



Prévention



Intervention



Formation

Commission médicale de la FSR



Richard Charles

Président
10 ans d'expérience en tant que
responsable de la Commission Médicale
de la FIFA



Dr Stephane De Jesus

Chef du Service de Médecine
de Sport de Haut Niveau,
Albertville.
Médecin de l'équipe de la
Fédération Française de Ski



Dr Mathieu Saubade

Chef de Clinique du
Centre de Médecine du Sport
CHUV, Lausanne



Dr John Duff

Spécialiste en neurologie et
neurochirurgie du rachis
CHUV, Lausanne



Dr Michele Catarinella

Assistenzarzt - Interne en doctorat
Arbitre international de rugby



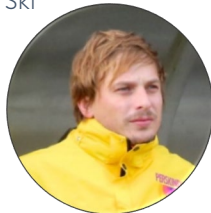
Dr Urs Grossenbacher

Spécialiste en médecine
physique et réadaptation



Dr Nicolas Kirchner

Médecine interne
Médecine d'urgence



Gregory Tellier

Spécialiste en Ostéopathie
et Kinésiothérapie ;
Physiothérapeute de l'équipe
Nationale masculine de Suisse



Alliocha Delaunay

Physiothérapeute,
Physiothérapeute
de l'équipe nationale masculine de
Suisse reconnu par Swiss Olympic



Marc Alagnoux

Physiothérapeute, physiothérapeute
ostéopathe de l'équipe nationale
masculine de Suisse



Vladislav Kott

Physiothérapeute
Physiothérapeute en chef et ostéopathe,
Med Athletics

Prévention

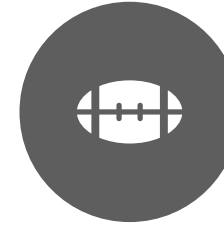
Méthodologies et ressources



PRÉPARÉS À JOUER



PROGRAMME « ACTIVATE »
DE WORLD RUGBY



SÉCURITÉ DES JOUEURS DANS LE
PLAQUAGE (PROGRAMME «TACKLE
READY» DE WR)



QUESTIONNAIRE DE
DÉPISTAGE CARDIAQUE



SÉCURITÉ EN MÊLÉE



RECOMMANDATIONS POUR LES
COMPÉTITIONS

Prévention

Priorités identifiées par la Commission médicale à mettre en œuvre en premier



PRÉPARÉS À JOUER

- La Commission médicale estime qu'il n'appartient pas aux clubs ou à la Fédération de certifier un joueur qui est médicalement apte.

Chaque joueur (ou ses parents) doit s'assurer qu'il est en bonne santé et apte à jouer.

- On fait au joueur (potentiel ou actuel) la recommandation suivante :

Si vous avez une maladie antérieure ou actuelle, nous recommandons de consulter votre médecin pour voir si vous avez besoin d'une évaluation médicale supplémentaire

- Le joueur a également le droit de s'abstenir de jouer s'il n'est pas apte à jouer et les clubs doivent respecter cette décision.

Cela dit, la FSR et World Rugby fournissent aux clubs et aux joueurs un certain nombre d'outils et de ressources pour aider les joueurs à s'assurer qu'ils sont en forme pour jouer, tant du point de vue de la santé que du point de vue de l'entraînement, du conditionnement physique et des capacités. Ces outils comprennent les programmes d'échauffement, d'entraînement, de conditionnement, d'activation et de préparation au plaquage, ainsi que les recommandations et les ressources médicales.

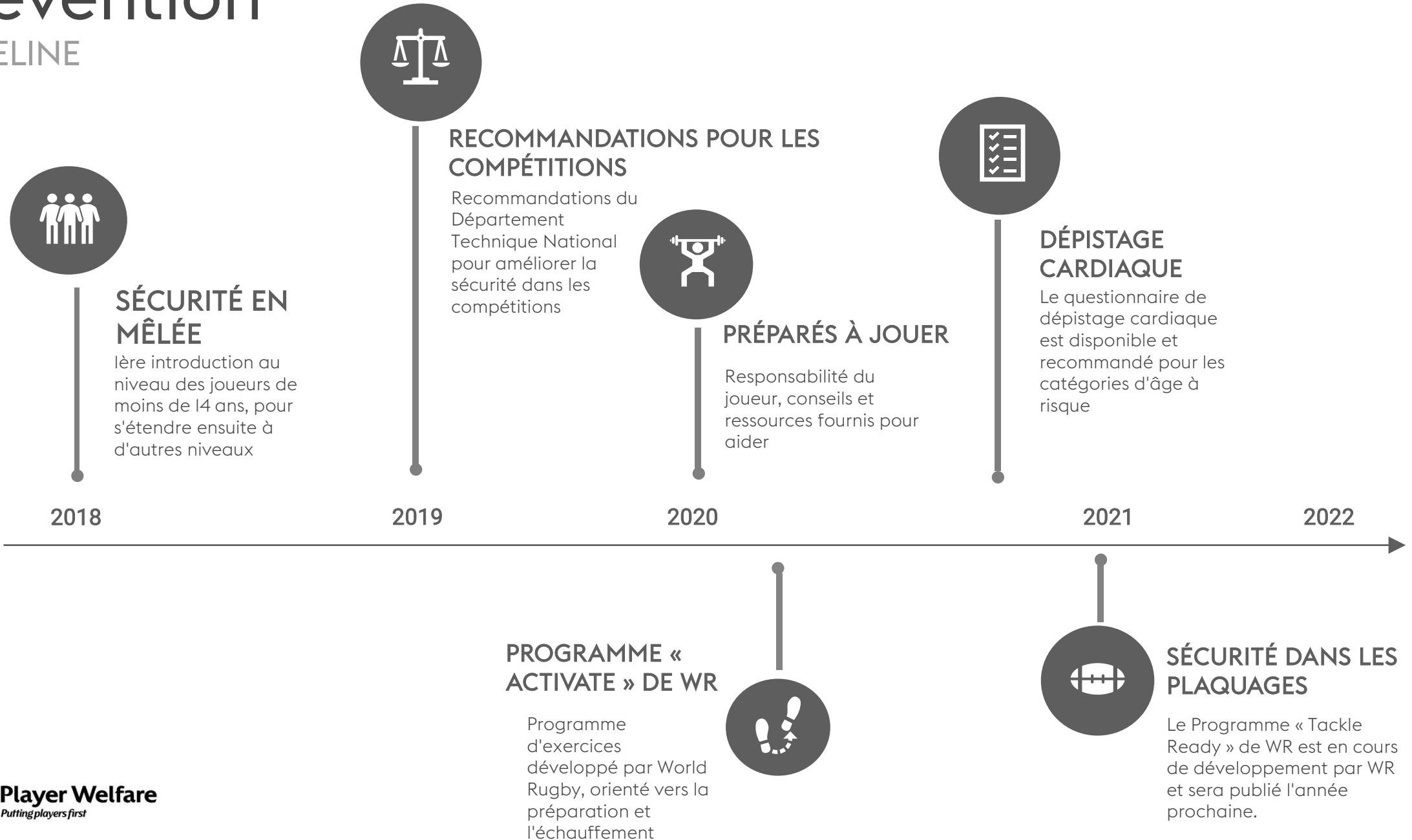
QUESTIONNAIRE DE DÉPISTAGE CARDIAQUE DE WORLD RUGBY



- Les Recommandations de Lausanne pour le dépistage cardiaque indiquent que 40 % des arrêts cardiaques subits (ACS) surviennent chez des athlètes de moins de 18 ans.
- Par conséquent, il est proposé que le dépistage cardiaque soit recommandé pour les joueurs de moins de 18 ans pour la saison 2020/2021
- Il serait de la responsabilité du parent ou du tuteur de remplir le questionnaire et de signer une décharge de responsabilité pour le questionnaire cardiaque, puisqu'il est légalement responsable du joueur de moins de 18 ans.
- Il est recommandé de remplir ce questionnaire tous les deux ans jusqu'à ce que le joueur atteigne l'âge de 18 ans.
- Le questionnaire de World Rugby a été conçu pour aider à identifier les jeunes joueurs qui pratiquent le rugby de compétition mais qui risquent de souffrir d'un arrêt cardiaque grave.
- Il est reconnu qu'il ne s'agit pas d'un problème courant et que les programmes de dépistage cardiaque restent controversés. Cependant, le questionnaire de dépistage cardiaque du World Rugby est une méthode pour essayer de traiter les anomalies cardiaques non détectées.
- World Rugby recommande le dépistage cardiaque pour les jeunes joueurs et estime que cette initiative serait une mesure active dans le cadre d'une stratégie préventive concernant le bien-être de nos jeunes joueurs : <https://playerwelfare.worldrugby.org/?subsection=37>

Prévention

TIMELINE



Intervention

Méthodologies et ressources



PROTOCOLE
D'URGENCE POUR LES
CLUBS



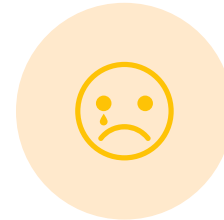
ÉQUIPEMENT
D'URGENCE & D.A.E DES
CLUBS



PRÉSENCE DE
PERSONNEL MÉDICAL
QUALIFIÉ OU DE
PREMIERS SECOURS



IDENTIFICATION, TRAITEMENT,
DÉCLARATION ET SUIVI DES COMMOTIONS
CÉRÉBRALES ET DES BLESSURES GRAVES



MENTALITÉ :
RESSOURCES SUR LA
SANTÉ MENTALE POUR
LES JOUEURS

Intervention

Priorités identifiées par la Commission médicale à mettre en œuvre prochainement



PROTOCOLE D'URGENCE POUR LES CLUBS

- Il est reconnu qu'il est difficile d'affecter du personnel médical qualifié aux matchs. Par conséquent, il est essentiel qu'un protocole médical d'urgence soit établi dans les clubs en cas d'urgence médicale
- Il est recommandé aux clubs de prendre les mesures nécessaires afin de faciliter une demande urgente d'ambulance et de prendre en compte les facteurs suivants :
 - Numéro de téléphone pour appeler les services d'urgence afin de demander une ambulance qui se trouve à proximité du terrain
 - Distance des services d'urgence par rapport au terrain et temps de réponse requis
 - Accès le plus rapide (routes/barrières) au terrain.
- Il est recommandé que tous les clubs résumant ces informations sur une carte d'assistance médicale d'urgence qui peut être distribuée aux membres concernés du club et qui fournira une référence à toutes les informations importantes qui sont requises si une ambulance est nécessaire en cas d'urgence médicale.



D.A.E. ET AUTRES ÉQUIPEMENTS D'URGENCE

- Il est important pour les clubs d'identifier si un DAE (défibrillateur automatique externe) fonctionne à proximité du terrain/stade où le match ou les séances d'entraînement ont lieu et s'il y a des secouristes qualifiés disponibles qui ont été formés pour les utiliser (y compris tous ceux qui ont suivi le cours médical de niveau I de la FSR/de WR)
- Les recommandations stipulent que la défibrillation doit avoir lieu dans les trois minutes suivant l'arrêt cardiaque. Idéalement, les DAE doivent donc se trouver à proximité des zones de jeu et être facilement accessibles en cas de besoin
- En commençant la réanimation cardio-pulmonaire (RCP) par des tentatives de réanimation du cœur (avec un DAE), on peut améliorer le taux de survie en cas d'arrêt cardiaque hors hôpital de 8 % à 60 % (statistiques du Conseil de réanimation du Royaume-Uni).
- Une liste de recommandations sera préparée pour les autres équipements d'urgence en plus du DAE.

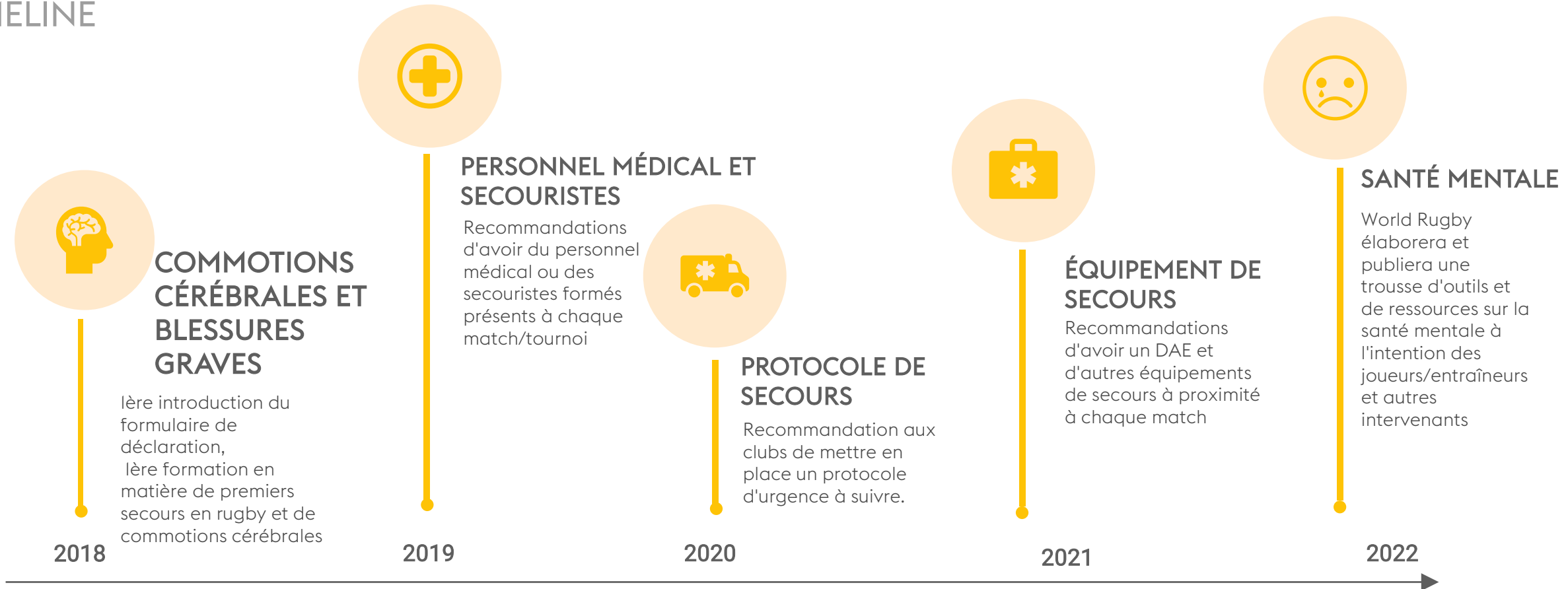


IDENTIFICATION, TRAITEMENT, DÉCLARATION ET SUIVI DES COMMOTIONS CÉRÉBRALES ET DES BLESSURES GRAVES

- Tous les participants au cours médical de niveau I de la FSR/de WR ont appris comment identifier et traiter en premier lieu les commotions et autres blessures graves, et comment agir en cas de commotions avec leurs joueurs.
- Il a été rapporté qu'il y a eu une très faible réponse des clubs dans la déclaration des commotions cérébrales et des blessures graves depuis que ce programme a été mis en place au début de la saison 2019/2020 (deux rapports reçus).
- Il a été recommandé qu'un formulaire simplifié de rapport de blessures de la FSR soit introduit au cours de la saison 2020/2021, qui serait rempli et inclus dans le rapport de match.
- C'est en fournissant les statistiques sur les blessures après les matchs que la FSR pourra identifier les tendances spécifiques en matière de blessures et qu'elle pourra introduire des stratégies préventives par le biais de la préparation des joueurs ainsi que des programmes de force et de conditionnement qui peuvent s'appliquer à des positions spécifiques.

Intervention

TIMELINE



Formation

Méthodologies et ressources



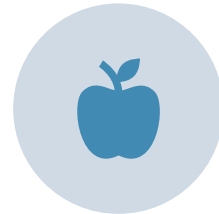
FORMATION MÉDICALE
SPÉCIALISÉE : PREMIERS
SECOURS EN RUGBY



INFORMATIONS SUR L'ARRÊT
CARDIORESPIRATOIRE (ACR)



FORMATION SUR LA RESPONSABILITÉ DU
CLUB EN CAS D'ACCIDENT ET
RECOMMANDATIONS D'ASSURANCE



NUTRITION,
HYDRATATION ET
SUPPLÉMENTS



ANTI-DOPAGE

Formation

Priorités identifiées par la Commission médicale à mettre en œuvre prochainement



FORMATION MÉDICALE : COURS DE NIVEAU I DE WORLD RUGBY

- Il a été reconnu par les membres que la FSR a fait un pas positif en organisant des cours de premiers secours et il a été noté que cette initiative a été bien accueillie par les clubs en vue d'atteindre l'objectif de la FSR d'augmenter le nombre de secouristes qualifiés dans la Communauté du rugby suisse.
- La présence accrue de secouristes formés lors des matchs de rugby est une mesure très positive et il est louable que la FSR ait pris cette initiative dans le cadre de son programme de bien-être des joueurs.
- Les instructeurs médicaux de la FSR responsables du cours de WR ont ajouté un module spécifiquement axé sur la reconnaissance, le traitement et le suivi des commotions cérébrales au cours de premiers secours.



ANTI-DOPAGE

- La Commission médicale a élaboré les consignes et les ressources anti-dopage de la FSR, en collaboration avec Antidoping Suisse.
- Ces documents fournissent des informations importantes et un soutien à chaque athlète
- Les ressources seront mises à la disposition de tous les joueurs et clubs en ligne



INFORMATIONS SUR L'ARRÊT CARDIORESPIRATOIRE (ACR)

- La Commission médicale rassemblera et mettra à disposition des ressources sur ce sujet
- Ils seront disponibles pour tous les joueurs et clubs en ligne

Formation

TIMELINE

FORMATION NIVEAU I DE WORLD RUGBY

Introduction des formations WR de premiers secours et de gestion des commotions cérébrales dans le rugby.

10 formations tenus entre décembre 2018 et février 2020.

150 personnes ont réussi le cours de niveau I de WR jusqu'à Février 2020



2018

2019

2020

2021

2022



SÉMINAIRE SUR LA RESPONSABILITÉ JURIDIQUE

Formation dispensée par Maître Nicolas Français sur la responsabilité des clubs en cas d'accident et sur les questions d'assurance



FORMATION NIVEAU I ET II DE WORLD RUGBY

Les formations de niveau I de WR se poursuivent, des cours de niveau II sont également ajoutés



INFORMATIONS SUR L'ACR

Informations sur l'arrêt cardio-respiratoire (ACR) mises à la disposition des clubs et des joueurs en tant que ressources



NUTRITION

Information et ressources sur la nutrition, l'hydratation et les suppléments mis à la disposition des joueurs et des clubs

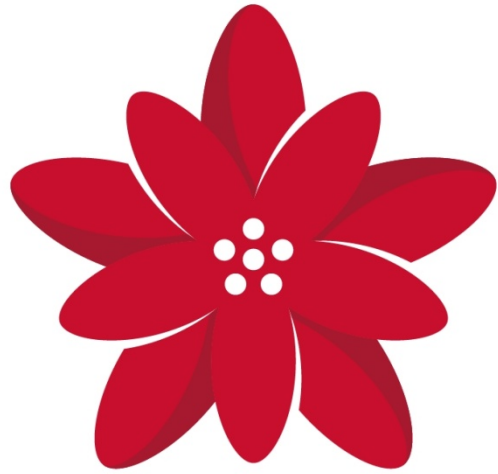


ANTI-DOPAGE

Documentation et directives antidopage pour Suisserugby finalisées en collaboration avec Antidoping Suisse



Player Welfare
Putting players first



SUISSE
RUGBY

— FSR —

*Président de la Commission
médicale de Suisserrugby :
Richard Charles
medical@suisserugby.com*

*PDG de Suisserrugby :
Veronika Muehlhofer
ceo@suisserugby.com*

www.suisserugby.com